

**Etat des lieux  
environnemental  
du puits LACQ-18 (LA018)****Concession :** LACQ**Puits :** LACQ-18 (LA018)**Objet :** Synthèse des informations sur l'état du site et de l'environnement.*Etablie au titre de l'article 1<sup>er</sup> de l'Arrêté Préfectoral Mines/2015/53 en date du 8 décembre 2015***Date :** 17/06/2016**Document rédigé par :** SULCAS Elodie**e-mail :** elodie.sulcas@external.total.com**Téléphone :** 05 59 92 21 85**Référence du document :** 2016-06-17\_LA\_AD\_DAT\_LA018\_MEM\_V0**Révisions**

Édition	Date	Rédaction	Approbation	Objet de la révision
V0	17/06/2016	SULCAS Elodie	HARDY Jean-Marc	Création du document

**Observations**

# TABLE DES MATIERES

<b>1. INTRODUCTION .....</b>	<b>5</b>
1.1. PRESENTATION DE L'EXPLOITANT .....	5
1.2. PRESENTATION DU DEMANDEUR.....	5
<b>2. OBJET DU DOCUMENT.....</b>	<b>5</b>
<b>3. CONTEXTE D'ETUDE.....</b>	<b>6</b>
3.1. CONTEXTE GENERAL .....	6
3.2. SOURCES CONSULTEES .....	6
<b>4. HISTORIQUE DE LA CONCESSION DE LACQ .....</b>	<b>8</b>
<b>5. PRESENTATION DU SITE .....</b>	<b>9</b>
5.1. CONTEXTE FONCIER (PASSE ET ACTUEL).....	9
5.2. USAGE ACTUEL .....	9
5.3. LE PUIIS LACQ-18 (LA018) .....	9
5.3.1. Informations générales.....	9
5.3.2. Historique du puits .....	9
5.3.3. Historique du terrain .....	10
<b>6. CONTEXTE ENVIRONNEMENTAL DU SITE DE LACQ-18 (LA018).....</b>	<b>11</b>
6.1. CONTEXTE GEOLOGIQUE .....	11
6.2. CONTEXTE HYDROGEOLOGIQUE .....	11
6.3. CONTEXTE HYDROLOGIQUE.....	11
6.4. ZONES SENSIBLES .....	12
6.5. CIBLES/RECEPTEURS POTENTIELS .....	12
6.6. ETUDE DE VULNERABILITE .....	12
6.6.1. Eaux souterraines .....	12

6.6.2. Eaux de surface .....	12
6.6.3. Synthèse de l'étude de vulnérabilité .....	13
<b>7. ETAT ACTUEL DU SITE.....</b>	<b>14</b>
<b>8. DIAGNOSTICS .....</b>	<b>15</b>
<b>9. CONCLUSION SUR L'ETAT DU SITE.....</b>	<b>15</b>

## LISTE DES FIGURES

Figure 1 : Photographie aérienne actuelle du site de LACQ-18 (2014).....	14
--	----

## LISTE DES TABLEAUX

Tableau 1 : Contexte foncier du site .....	9
Tableau 2 : Synthèse de l'étude de vulnérabilité.....	13

## LISTE DES ANNEXES

**Annexe A** : Plan de situation du puits LA018 au 1/25 000

**Annexe B** : Plan de situation de la concession de LACQ au 1/120 000

**Annexe C** : Plan parcellaire du site LA018 au 1/2 500

**Annexe D** : Rapport d'abandon

**Annexe E** : Coupe technique théorique du puits LA018 après bouchage (Aquila, 2015)

**Annexe F** : Photographies aériennes historiques

**Annexe G** : Reportage photographique

# 1. Introduction

## 1.1. Présentation de l'exploitant

Total E&P France (TEPF) exploite, depuis le milieu du XXème siècle, des gisements de gaz et de pétrole, situés principalement dans le Sud Ouest de la France. Ses principales installations de traitement d'hydrocarbures sont implantées à Lacq (Pyrénées Atlantiques), sur la plate-forme industrielle « Induslacq ».

Face au déclin de ces gisements, TEPF procède progressivement à la fermeture définitive de ses installations de production.

## 1.2. Présentation du demandeur

Dans son courrier du 15 janvier 2015 (courrier *réf. 003-15* adressé à la préfecture des Pyrénées Atlantiques) GEOPETROL, exploitant actuel de la concession de Lacq, autorise Total E&P France (TEPF) à déposer les dossiers de Déclaration d'Arrêt des Travaux Miniers auprès de l'administration compétente concernant les puits et installations de surface non cédés.

RETIA, filiale du Groupe TOTAL, est une société dont la mission est la **R**éhabilitation **E**nvironnementale des **T**errains **I**ndustriels **A**nciens ayant appartenu ou appartenant au Groupe TOTAL.

Total Exploration et Production France (TEPF) a passé un contrat de Maîtrise d'ouvrage déléguée à la société RETIA pour la réhabilitation de ses actifs.

### Adresse de Geopetrol :

Le Palacio de la Madeleine  
11 Rue Tronchet  
75008 Paris

### Adresse de RETIA Lacq et de TEPF :

Bâtiment CO  
Zone Induslacq – RD 817  
64170 Lacq

## 2. Objet du document

Dans le cadre du code minier, l'Arrêté Préfectoral Mines/2015/53 du 8 décembre 2015 prescrit à la Société GEOPETROL SA le dépôt des déclarations d'arrêt définitif des installations minières de la concession de Lacq.

Cet arrêté, prescrit dans son article 1<sup>er</sup>, la réalisation de diagnostics environnementaux sur l'état physico-chimique des sols et des milieux aquatiques ou le remise de dossiers constitués d'éléments descriptifs des terrains et des installations.

Le présent document synthétise l'ensemble des informations disponibles permettant d'apprécier l'état du site du puits LA018 et de l'environnement.

Le plan de situation du puits LA018 au 1/25 000 est présenté en **Annexe A**.

## 3. Contexte d'étude

### 3.1. Contexte général

Une Déclaration d'Arrêt Définitif de Travaux miniers (DADT) sera établie au titre des articles 43 et suivants du décret n°2006-649 pris en application des articles L.163-1 et suivants du Nouveau Code Minier.

En application des conclusions de la réunion en date du 8 mars 2011 et du 12 octobre 2011 avec les services de la DREAL 33 et 64, RETIA présentera une DADT de type différent suivant la date de bouchage du puits et le type d'occupation foncier à savoir :

- Classique pour les sites pour lesquels TEPF possède la maîtrise foncière et pour les travaux réalisés depuis 1999,
- Dite « simplifiée » pour les sites pour lesquels TEPF possède la maîtrise foncière et pour les travaux réalisés avant 1999,
- Dite « rattachée » pour les sites pour lesquels TEPF ne possède aucune maîtrise foncière et pour les travaux réalisés avant 1999.

Dans le cas particulier de site cédé à un nouvel exploitant et sur lequel un puits n'est pas repris ou sur un secteur concerné par la réglementation ICPE, RETIA remettra une DADT dite « sur ouvrage ». Cette DADT présentera l'ensemble des éléments concernant le bouchage du puits.

Pour le puits étudié dans le présent document, au vu de la date de bouchage et l'absence de maîtrise foncière par TEPF, la DADT présentée est de type « rattachée ».

### 3.2. Sources consultées

#### A. Documents du Groupe Total

- Archives RETIA :

Boîtes stockées à « l'ex-repro » dont le contenu est intégralement recensé dans la liste enregistrée sous <W:\Entity\RETIA\01 - RETIA LACQ Projet\ADMINISTRATION\Documents utiles\Archives>

- anciennes boîtes HSEQ qui portent une étiquette jaune : Recensement des courriers entrants/sortants avec l'administration disponible dans « Boîtes HSEQ » [W:\Entity\RETIA\01 - RETIA LACQ Projet\ADMINISTRATION\Documents utiles\Archives\HSEQ\\_Archives Courriers entrant sortant.xls](W:\Entity\RETIA\01 - RETIA LACQ Projet\ADMINISTRATION\Documents utiles\Archives\HSEQ_Archives Courriers entrant sortant.xls)
- Boîtes de la cellule RES « Boîtes RES » sous <W:\Entity\RETIA\01 - RETIA LACQ Projet\ADMINISTRATION\Documents utiles\Archives\Boites RES.xlsx>
- Archives Groupe
  - Site Eureka : <https://eureka.ep.corp.local/eureka-portal/>
  - Département archives -Equipe VGI pour les bases de données :
    - Trace : archives générales
    - Esearch : documents techniques patrimoniaux
    - Ad Vitam: documents vitaux (contrats et conventions patrimoniaux)

- Service foncier :
  - documents «vivants » stockés par Sce Foncier (Rotomate)

**B. Documents publics**

- BSS du BRGM : <http://infoterre.brgm.fr>
- BEPH : <http://www.beph.net/>
- IGN : <http://www.geoportail.gouv.fr/accueil>
- Agence de l'eau Adour-Garonne : <http://www.eau-adour-garonne.fr>
- Inventaire National du Patrimoine Naturel : <https://inpn.mnhn.fr/accueil/index>
- Cadastre : <https://www.cadastre.gouv.fr/scpc/accueil.do>
- Portail de la prévention des risques majeurs : <http://macommune.prim.net>

## 4. Historique de la concession de LACQ

Par convention du 3 octobre 1942, la **Société Nationale des Pétroles d'Aquitaine (SNPA)** a obtenu le droit exclusif d'effectuer toutes opérations de recherches d'hydrocarbures liquides et gazeux ainsi que tous travaux d'exploitation dans la zone définie par l'article 3 de la loi du 18 juillet 1941.

Par arrêtés pris en date du 20 Juin 1951 et du 2 mars 1959 (JO du 12 mars 1959), il a été attribué à la SNPA une concession d'hydrocarbures liquides ou gazeux.

Son exploitation est couverte par le Titre minier n°C03, qui s'étend sur 450 km<sup>2</sup> et dont la période de validité court depuis le 03/10/1942 jusqu'au 03/10/2041.

Le plan de situation de la concession de LACQ est présenté en **Annexe B**.

Par arrêté ministériel pris en date du 24 août 1976, la concession de Lacq a été mutée au profit de la **Société Nationale Elf Aquitaine (Production) (S.N.E.A. (P))**, devenue la société **Elf Aquitaine Production (E.A.P.)** aux termes d'une délibération prise en date du 24 juin 1992.

En date du 23 avril 1997, il a été décidé de l'apport partiel d'actif par la Société **E.A.P.** à la société **Elf Aquitaine Exploration Production France (E.A.E.P.F.)**.

Par arrêté ministériel du 27 septembre 2002, la concession de Lacq a été mutée au profit de la société **Elf Aquitaine Exploration Production France (E.A.E.P.F.)** devenue la société **Total Exploration & Production France (T.E.P.F.)** aux termes d'une délibération prise en date du 26 mai 2003.

Enfin, par arrêté ministériel du 10 octobre 2014, la concession de Lacq a été mutée au profit de la société **Geopetrol SA**.

## 5. Présentation du site

### 5.1. Contexte foncier (passé et actuel)

Le puits LACQ-18 (LA018) était implanté sur la parcelle n°395, section 030AE de la commune de MONT.

Le statut foncier de l'emprise du site est détaillé dans le tableau ci-dessous.

Localité	Section cadastrale	N° parcelle(s)	Superficie	Statut foncier
MONT	030AE	395	5 174 m <sup>2</sup>	Propriété ASL

Tableau 1 : Contexte foncier du site

Un plan parcellaire du site LA018 est présenté en **Annexe C**.

### 5.2. Usage actuel

La parcelle sur laquelle le site LA018 a été implanté fait place à des espaces verts actuellement pour sa partie ouest. La partie est est quant à elle située au niveau de la plateforme Induslacq, la rocade ayant été construite au milieu de l'emprise du site.

Le site est situé hors zone PPRI<sup>1</sup>. L'emprise de la parcelle est classée en zone d'autorisation bleu foncé (B) d'après le PPRT<sup>2</sup>, c'est-à-dire dans une zone à risque fort, au droit de laquelle les constructions sont autorisées sous conditions à l'exception des ERP (Etablissement Recevant du Public) sensibles et est localisée en bordure de la plateforme Induslacq.

### 5.3. Le puits LACQ-18 (LA018)

#### 5.3.1. Informations générales

Nom du puits	LACQ-18 (LA018)
Type d'exploitation	Puits d'observation
Profondeur	695 m
Date de fin de forage	12/03/1951
Date de fin de bouchage	08/08/1980

Les coordonnées de la tête de puits (en LAMBERT 93) sont les suivantes :

$$\left( \begin{array}{l} X= 404\ 814 \\ Y= 6\ 263\ 942 \\ Z_{sol}= +90,4\ \text{m/NM} \end{array} \right)$$

#### 5.3.2. Historique du puits

Le puits LACQ-18 a été foré du 9 février 1951 au 12 mars 1951 jusqu'à la profondeur finale de 695 m.

<sup>1</sup> Plan de Prévention des Risques d'Inondation

<sup>2</sup> Plan de Prévention des Risques Technologiques

Implanté à 500 m au Nord-ouest de LACQ-5 et à 650 m environ de LACQ-14, le puits LACQ-18 avait pour but d'atteindre le Sénonien inférieur afin d'exploiter le réservoir d'huile constitué par les calcaires poreux de cet étage.

La sonde étant placée sur un point relativement bas du Champ (isobathe 580), la couche a été rencontrée à 681 m donc pas très loin du plan d'eau (celui-ci étant à 700 m). Le puits ne donnant qu'un faible débit d'huile non anhydre, l'exploitation n'a pas été poursuivie et le puits LACQ-18 a été gardé comme puits témoin.

Toutefois, l'eau n'ayant pas envahi le puits, celui-ci a été mis en pompage le 23 octobre 1954. Le pourcentage d'eau atteint rapidement 60 et croît à 92 en janvier 1955 date à laquelle le pompage est arrêté car n'étant plus rentable. La pompe de fond est remontée et le puits fermé.

Les travaux de bouchage définitif du puits LACQ-18 ont été réalisés du 4 au 8 août 1980. Les opérations de fermeture sont détaillées dans le rapport d'abandon joint en **Annexe D** ainsi que la coupe du puits après bouchage.

Nota : Une coupe technique théorique du puits après bouchage est disponible dans l'étude de vulnérabilité hydrogéologique des puits bouchés de Lacq supérieur, réalisée par Aquila Conseil en date du 30 avril 2015. Cette coupe est présentée en **Annexe E**.

### **5.3.3. Historique du terrain**

Aucun document traçant l'historique de l'exploitation du terrain n'a été retrouvé.

Les photographies aériennes historiques disponibles sont présentées en **Annexe F**. La photographie prise en 1948 témoigne de l'usage agricole de la parcelle avant le début de l'exploitation du puits LA018. A partir de 1955, l'installation de la tête de puits apparaît sur les différentes photographies prises jusqu'en 1980, année à laquelle le puits a été bouché. En revanche, aucune autre installation (bourbier notamment) n'est visible. En 1980, le puits apparaît entièrement remblayé et fait place aux travaux de construction de la rocade de l'usine de Lacq, qui traverse l'emprise du site selon un axe nord-sud. Le terrain fait place à des espaces verts, comme actuellement, à partir de 1982, l'ancienne tête de puits se trouvant en bordure de rocade.

## 6. Contexte environnemental du site de LACQ-18 (LA018)

Ce paragraphe synthétise l'étude environnementale et de vulnérabilité relative au site de LACQ-18 (LA018).

### 6.1. Contexte géologique

Le site est implanté au droit des formations alluvionnaires (Terrasse à galets) du Gave de Pau datées du Quaternaire (Pléistocène supérieur). D'après la carte géologique d'Arthez-de-Béarn au 1/50 000<sup>ème</sup> du BRGM<sup>3</sup> (n°1004), cette formation (Fx) d'une épaisseur estimée entre 5 et 20 m, est principalement constituée de galets au sein d'une matrice sableuse.

La couche sous-jacente est la formation des *Molasses argilo-sableuse, jaunes à vert-bleu, carbonatées, à galets* (e-mM) datée de l'Oligocène et considérée comme relativement peu perméable. D'après les informations recueillies sur la BSS du BRGM, les molasses ont été rencontrées à partir de 12 m de profondeur lors du forage du puits LA018 (10045X0007/FLA018).

### 6.2. Contexte hydrogéologique

Le site LA018 est situé sur les alluvions fluviales de la plaine du Gave de Pau, contenant une nappe libre proche de la surface. Le sens d'écoulement général des eaux souterraines dans cette zone est orienté en direction du Gave de Pau, exutoire de la nappe phréatique, soit vers l'ouest/sud-ouest. Ce sens d'écoulement peut être localement dévié par des chenaux d'alluvions grossières plus transmissives.

D'après les informations disponibles sur le site internet *Infoterre* du BRGM, plusieurs ouvrages sont recensés dans un rayon de 2 km autour du puits LA018, tous utilisés comme piézomètre de contrôle de la qualité des eaux souterraines autour de l'usine de Lacq.

Aucun captage AEP<sup>4</sup> ou ouvrage à usage sensible n'est cependant recensé dans un rayon de 2 km autour du site LA018. L'ouvrage AEP le plus proche est situé à plus de 3 km au nord-ouest du site (10045X0076/ERH) et est non exploité aujourd'hui.

### 6.3. Contexte hydrologique

D'après les informations disponibles sur le site *Geoportail*, le ruisseau Laumette se trouve à moins de 30 m à l'ouest de la tête de puits du LA018 et s'écoule vers le sud en direction du Gave de Pau. Le Gave s'écoule quant à lui à environ 700 m au sud-ouest du site selon une direction générale nord-ouest, malgré la présence d'un méandre à proximité.

Les informations liées à la qualité des eaux du Gave de Pau sont fournies par l'Agence de l'Eau Adour Garonne<sup>5</sup>. Les indicateurs de qualité des eaux superficielles (station située à Argagnon en aval hydraulique du site, et référencée 05210000) sont bons en termes écologique et biologique et moyens en termes physico-chimiques sur la période 2012-2014.

---

<sup>3</sup> Bureau de Recherches Géologiques et Minières

<sup>4</sup> Alimentation en Eau Potable

<sup>5</sup> <http://adour-garonne.eaufrance.fr>

## 6.4. Zones sensibles

### Zonages règlementaires :

Les informations recueillies dans le système d'information sur l'eau (SIE) du bassin Adour Garonne permettent d'identifier que **le secteur n'est pas classé en zone sensible.**

### Zones d'intérêt écologique à portée règlementaire :

**Le site de LACQ-18 se situe à proximité du site Natura 2000 « Gave de Pau ».** Cette zone vise à préserver les habitats naturels des berges du Gave, comprenant des ripisylves et des prairies humides abritant des espèces animales inféodées aux milieux humides, et jouant un rôle primordial dans la filtration et la gestion des eaux de la rivière.

### Inventaires écologiques :

**Le site est localisé à proximité immédiate de la ZNIEFF<sup>6</sup> type 2 « RESEAU HYDROGRAPHIQUE DU COURS INFÉRIEUR DU GAVE DE PAU ».** Cette ZNIEFF, d'une superficie de 5 170 ha, répartie sur l'ensemble du bassin versant du Gave de Pau inclut les 71 communes implantées dans le lit du Gave de Pau et a été classée en ZNIEFF pour son capital écologique et faunistique au droit de la région.

## 6.5. Cibles/récepteurs potentiels

Les récepteurs et cibles potentiels les plus proches de la zone d'étude sont les terrains agricoles exploités autour du puits et le Gave de Pau s'écoulant en aval hydraulique.

Aucun captage AEP ou ouvrage à usage sensible n'est recensé dans un rayon à 2 km autour du site.

Le site LA018 est implanté dans une zone à basse densité de population en bordure ouest de l'UDL, les premières habitations sont situées à environ 250 m à l'ouest du site au niveau du village d'Arance.

## 6.6. Etude de vulnérabilité

### 6.6.1. Eaux souterraines

Compte tenu de la faible profondeur des eaux souterraines attendue au droit du site, ainsi que de la présence d'une couche relativement perméable en surface, **les eaux souterraines sont considérées comme fortement vulnérables à une éventuelle pollution vis-à-vis du site.**

Après consultation de l'ARS 64 et des données du site « adour-garonne.eaufrance » (<http://adour-garonne.eaufrance.fr/>), ainsi que de la banque de données BSS (BGRM), **il n'existe pas de captage en eau potable ou d'ouvrage à usage sensible dans un rayon de 2 km** exploitant les eaux souterraines. **Par conséquent la sensibilité des eaux souterraines au droit du site peut être considérée comme faible.**

### 6.6.2. Eaux de surface

Etant donné la présence du ruisseau L'aumette à environ 30 m à l'ouest du site et du Gave de Pau à environ 700 m en aval hydraulique, **la vulnérabilité des eaux de surface vis-à-vis d'une éventuelle pollution provenant du site peut être considérée comme forte.**

---

<sup>6</sup> Zone Naturelle d'Intérêt Ecologique Faunistique et Floristique

La sensibilité hydrologique peut être considérée comme moyenne étant donnée la qualité des eaux du Gave de Pau, classée comme moyenne en aval hydraulique du site.

### 6.6.3. Synthèse de l'étude de vulnérabilité

Les principales informations mises en évidence lors de l'étude de vulnérabilité sont synthétisées dans le tableau suivant :

Compartiment	Contexte	Usage	Vulnérabilité
<b>Eaux souterraines</b>	Aquifère à nappe libre des terrasses alluviales du Gave de Pau proche de la surface	Aucun usage sensible référencé en aval hydraulique proche.  Usages potentiels non-référencés (agricole, industriel)	« <b>Fortement vulnérable</b> » en raison de la faible profondeur de nappe et de l'absence d'une couche protectrice en surface
<b>Eaux de surface</b>	Un ruisseau à proximité immédiate du site (à l'ouest), se jette dans le Gave de Pau qui s'écoule à environ 700 m du site	Aucun usage référencé du cours d'eau en aval hydraulique immédiat  Pas de prélèvement recensé à l'aval du site	« <b>Fortement vulnérable</b> » en raison de la proximité du ruisseau par rapport au site, et des connexions hydrauliques avec le Gave de Pau
<b>Espaces naturels</b>	Le site LA018 est localisé à proximité d'une zone naturelle d'intérêt écologique reconnue (ZNIEFF 2)	Présence de cultures agricoles sur site (faible diversité floristique).	« <b>Faiblement vulnérable</b> » en raison de la ZNIEFF 2 et de l'état actuel du site et de sa proximité avec l'UDL

Tableau 2 : Synthèse de l'étude de vulnérabilité

## 7. Etat actuel du site

Le site de LACQ-18 n'est plus en maîtrise foncière TEPF ; des espaces verts sont aujourd'hui présents dans la partie ouest. La partie est du site se trouve quant à elle sur l'emprise de la plateforme Induslacq.

L'état actuel du site est présenté sur la photographie aérienne ci-dessous.



**Figure 1 : Photographie aérienne actuelle du site de LACQ-18 (2014)**

Une visite du site LA018 a été réalisée le 23 décembre 2015. Cette visite de site a permis de constater que le terrain sur lequel la tête de puits était implantée est constitué d'espaces verts, délimités à l'ouest par le ruisseau L'Aumette et à l'est par la plateforme Induslacq. Aucune observation particulière sur la végétation n'a été notée. Par ailleurs, aucun tubing n'est entreposé sur site et aucune installation de surface n'est actuellement présente.

Un reportage photographique rendant compte de l'état actuel de l'emplacement de l'ancien site LA018 est présenté en **Annexe G**.

## 8. Diagnostics

Les différents diagnostics réalisés sont synthétisés dans le tableau ci-dessous.

Type diagnostic	Date de réalisation
Diagnostic NORM	Non réalisé
Diagnostic amiante	Non réalisé
Diagnostic environnemental	Non réalisé

## 9. Conclusion sur l'état du site

Le site du LACQ-18 n'est plus en maîtrise foncière TEPF depuis de nombreuses années suite à son bouchage en 1980. Il fait aujourd'hui place à des espaces verts à l'ouest et à une activité industrielle à l'est.

Le puits LACQ-18 est localisé à proximité d'une zone naturelle d'intérêt écologique reconnue (ZNIEFF 2 « Réseau hydrographique du cours inférieur du Gave de Pau »). Toutefois, le site est localisé dans une zone à faible diversité écologique et en partie au droit de terrains exploités pour un usage industriel sur la plateforme Industlacq. La vulnérabilité des milieux naturels environnants est par conséquent considérée comme faible vis-à-vis d'éventuelles pollutions issues du site.

Par ailleurs, étant donné la présence du ruisseau l'Aumette à proximité immédiate du site et du Gave de Pau un peu plus en aval, ainsi que de la couche alluvionnaire du Gave de Pau en surface considérée comme relativement perméable et non protectrice vis-à-vis des eaux souterraines, les risques associés à une migration d'une éventuelle pollution vers les eaux de surface et souterraines sont supposés forts. Toutefois, l'absence d'exploitation des ressources en eau souterraine en aval hydraulique limite les enjeux sanitaires d'une éventuelle pollution.

La visite de site a permis de mettre en évidence l'absence d'installations résiduelles en lien avec le forage du puits. A noter qu'aucune habitation n'est présente au droit des anciennes installations du puits.

Etant donné la très courte exploitation du puits (3 mois) avant qu'il soit fermé en 1955 puis bouché en 1980 et l'absence d'installations potentiellement polluantes sur l'emprise du site d'après les photographies aériennes historiques, les risques résiduels du terrain liés à une éventuelle pollution sont considérés comme faibles.

RETIA considère que les données recueillies apportent suffisamment d'éléments permettant de conclure directement à l'absence d'enjeu pour l'environnement et/ou la santé humaine pour le site du LACQ-18.



Réhabilitation Environnementale de  
Terrains Industriels Anciens

## ANNEXES du puits LACQ-18 (LA018)

### Etat des lieux environnemental du puits LA018

**Concession :** Lacq  
**Puits :** LA018  
**Objet :** Synthèse des informations sur l'état du site et de l'environnement.

*Etablie au titre de l'article 1<sup>er</sup> de l'Arrêté Préfectoral Mines/2015/53 en date du 8 décembre 2015*

**Date :** 17/06/2016  
**Document rédigé par :** Hélène JOB  
**e-mail :** helene.job@external.total.com  
**Téléphone :** 05 59 92 21 85

**Référence du document :** 2016-06-17\_LA\_AD\_DAT\_LA018\_ANNEXES\_V0

#### Révisions

Édition	Date	Rédaction	Approbation	Objet de la révision
V0	17/06/16	Hélène JOB	Jean-Marc HARDY	Création du document

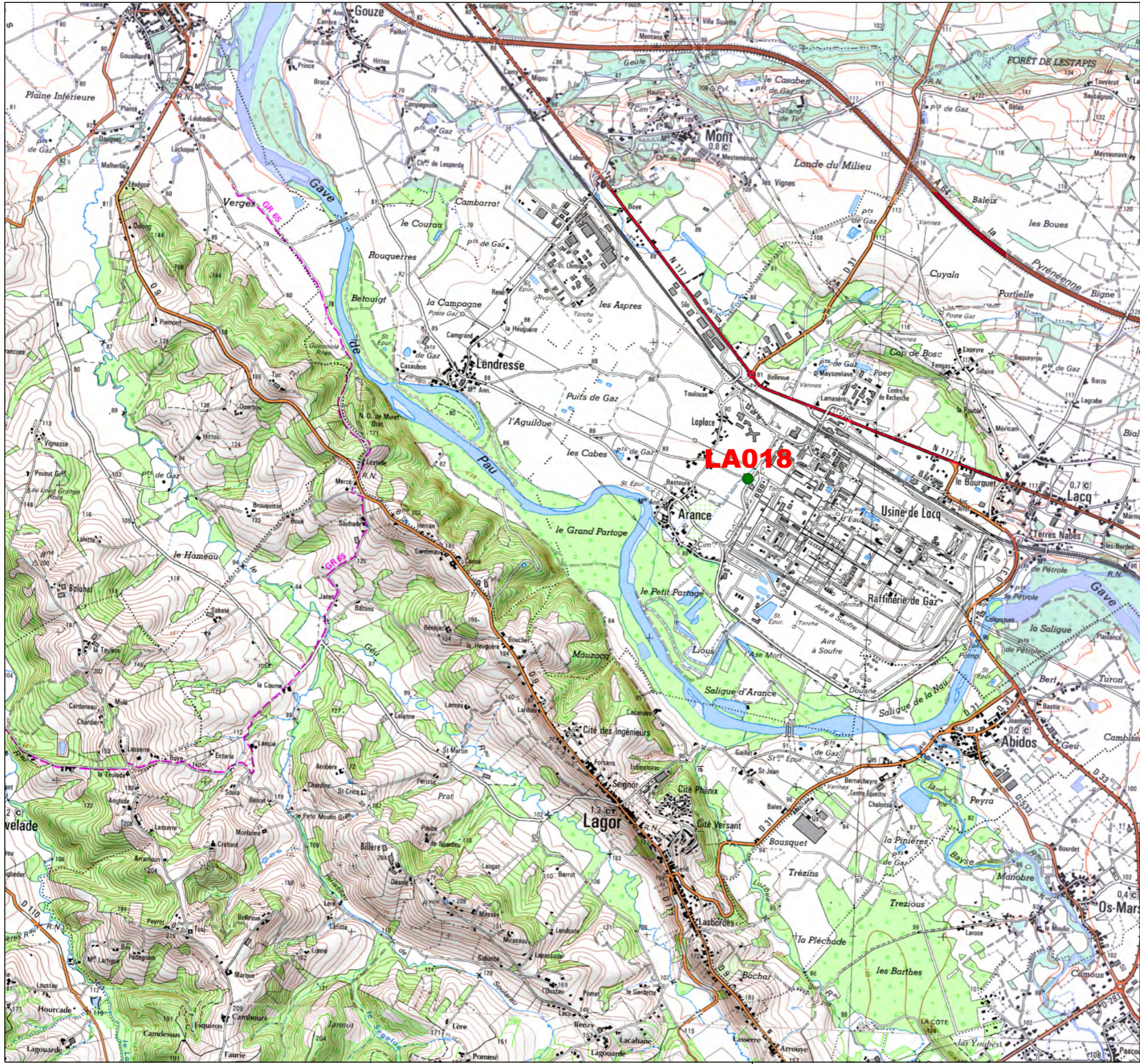
#### Observations

## Liste des annexes

- Annexe A** Plan de situation du puits LA018 au 1/25 000
- Annexe B** Plan de situation de la concession de LACQ au 1/120 000
- Annexe C** Plan parcellaire du site LA018 au 1/2 500
- Annexe D** Rapport d'abandon
- Annexe E** Coupe technique du puits
- Annexe F** Photographies aériennes historiques
- Annexe G** Reportage photographique

# **Annexe A**

## **Plan de situation du puits LA018 au 1/25 000**



**LEGENDE**

	Propriété TEPF
	Location TEPF
	Puits



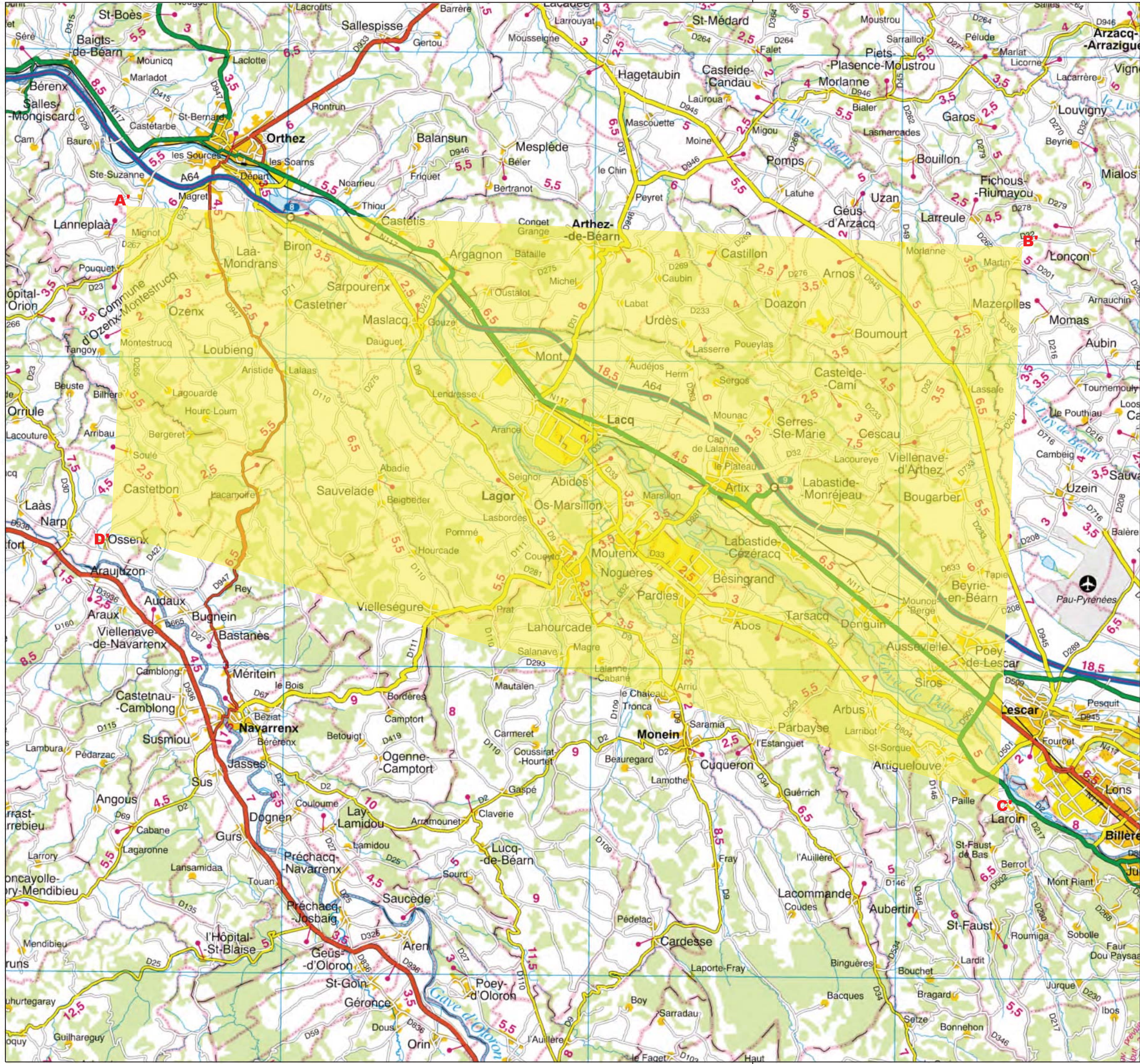
**LA018**

0	22/12/2015	Emission	SEPAC
Ind.	Date	Description	Dessiné Vérifié Approuvé

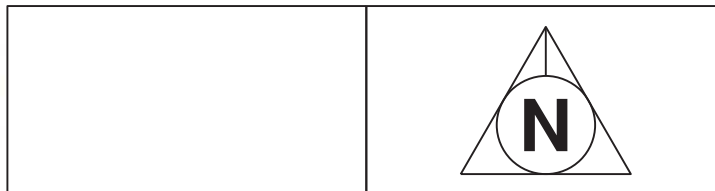
	<b>PROJET RETIA Lacq</b> <small>CE DOCUMENT EST LA PROPRIÉTÉ DE TOTAL ET NE DOIT PAS ÊTRE DIVULGUÉ SANS AUTORISATION DU PROPRIÉTAIRE</small>	
	<b>Plan de situation du puits LA018</b> <b>Concession de MEILLON</b>	
Fichier : R0408 - DADT - LA018.dgn U. :		Ech. : 1/25000
N° Plan		R0408

## **Annexe B**

### **Plan de situation de la concession de LACQ au 1/120 000**



LEGENDE		COORDONNEES (L93)		
	Périmètre	A'	391 404	6 270 883
	d'exploitation de Lacq	B'	420 517	6 269 543
		C'	419 734	6 251 653
		D'	390 892	6 260 291

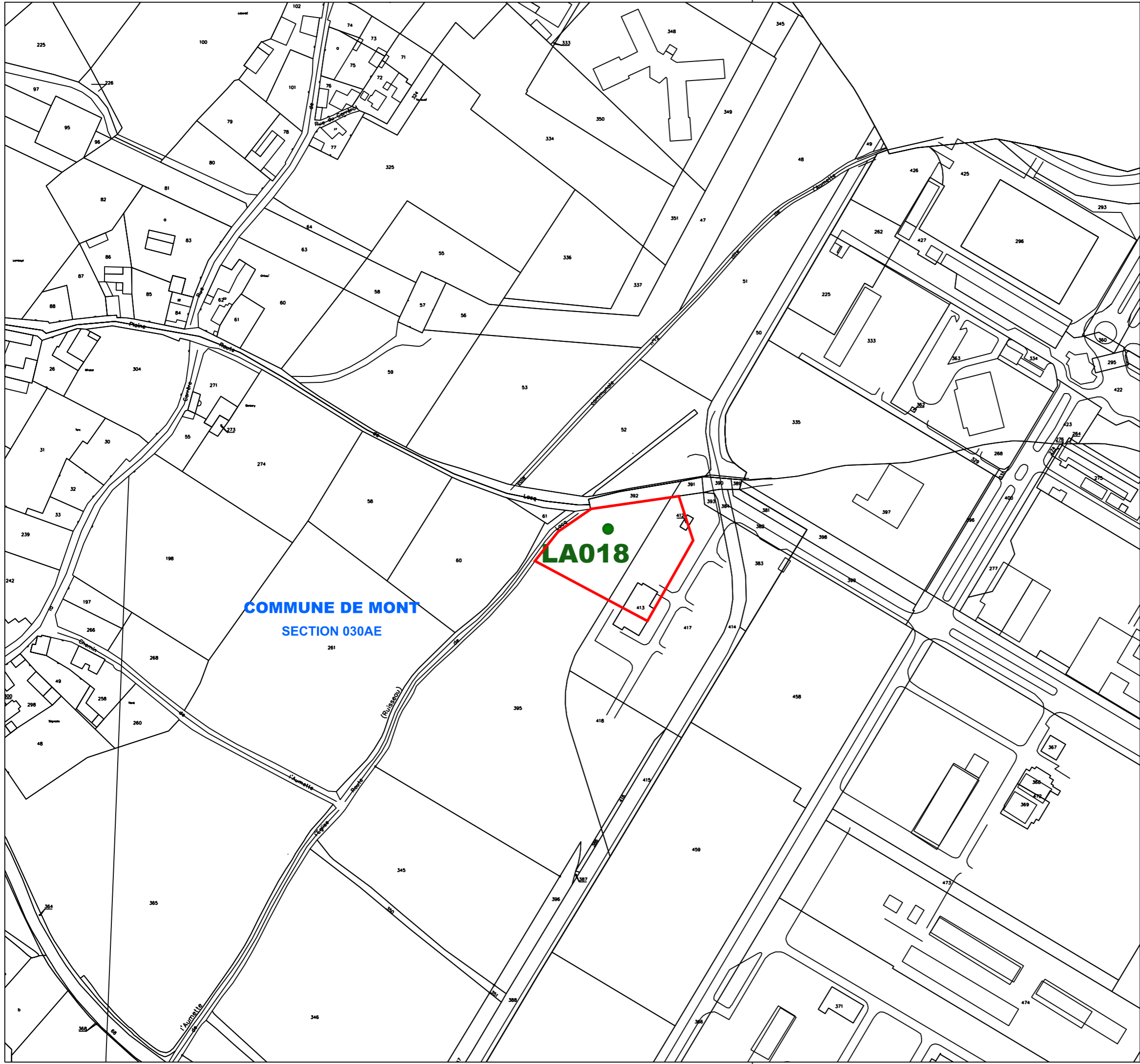


Ind.	Date	Description	Dessiné	Vérifié	Approuvé
1	29/08/2014	MAJ	SEPAC		
0	08/07/2014	Emission	SEPAC		

	<b>PROJET RETIA Lacq</b>	<b>RETIA</b>
	Lacq	
<b>Périmètre d'exploitation</b>		
Fichier : R0304 - Périmètre d'exploitation de Lacq.dgn U. : Ech. : 1/12000 Format : A3 Folio : 1/1		
<b>N° Plan</b>	<b>R0304</b>	

# **Annexe C**

## **Plan parcellaire du site LA018 au 1/2 500**



**COMMUNE DE MONT**  
**SECTION 030AE**

**LA018**

**LEGENDE**

	Propriété TEPF
	Location TEPF
	Puits

Ech. : **1/2500**

SITE			
Puits / Emprise	Commune	Section	Parcelle
LA018	MONT	030AE	395

0	22/12/2015	Emission	SEPAC
<b>Ind.</b>	<b>Date</b>	<b>Description</b>	<b>Dessiné</b>   <b>Vérifié</b>   <b>Approuvé</b>

	<b>PROJET</b> <b>RETIA Lacq</b>			
	<small>CE DOCUMENT EST LA PROPRIETE DE TOTAL ET NE DOIT PAS ETRE DIVULGUE SANS L'AUTORISATION DU PROPRIETAIRE</small> <b>Plan parcellaire du puits LA018</b> <b>Concession de Lacq</b>			
Fichier : R0408 - DADT - LA018.dgn U. :		Ech. : 1/2500	Format : A3	Folio : 2
<b>N° Plan</b>	<b>R0408</b>			

# **Annexe D**

## **Rapport d'abandon**

LA 18 - ABANDON DU PUIITS

*Démontage de la tête de puits*

*Coupe du tubage 6"5/8 à 100 m avec SPE*

*Remonté 12 tubes*

*Descendu tiges nues à 250 m et placé au fond un bouchon de boue visqueuse de 2 m<sup>3</sup>*

*Remonte à 150 m*

*Bouchon de ciment de 150 m à la surface avec 7,3 tonnes de ciment*

*CPJ 45*

*Remonté les tiges*

*Fin de l'intervention*



RAPPORT du 7 août 1980

Rapport n° 4

## LA 18 - ABANDON DU PUIITS

Terminé descente scraper - Tâté top ciment = 625 m -  
Circulé 1 cycle - Remonté scraper -  
Descente bridge plug - Ancré à 600 m  
Essai à 50 bars - OK  
Remonté setting tool

LA 18 - ABANDON DU PUIITS

*Essai de pression - Puits absorbe 100 l/m à 25 bars -  
tâté top = 713 m - Remonté à 708 m - bouchon ciment (2ème) -  
Fabriqué laitier 2050 l avec 2,7 t ciment classe G -  
Pompé dans l'ordre 1500 l eau + 2050 l laitier + 300 l eau +  
890 l saumure - Remonté à 564 m - Circulé 1 cycle -  
Remonté au jour - Descente scraper en cours.*

LA 18 - ABANDON DU Puits

Descendu tiges jusqu'à 681 m (sabot 6"5/8) circulation -  
continué descente - posé à 795 m - remonté à 786 m.

Circulation.

Bouchon de ciment : 3,200 m<sup>3</sup> de laitier  $d = 1,90$  (4,2 t  
ciment classe G). Pompé dans l'ordre = 1 500 l eau - 3 200 l  
ciment - 300 l eau - 950 l saumure - Remonté à 585 m -  
Circulation.

Attente prise ciment.

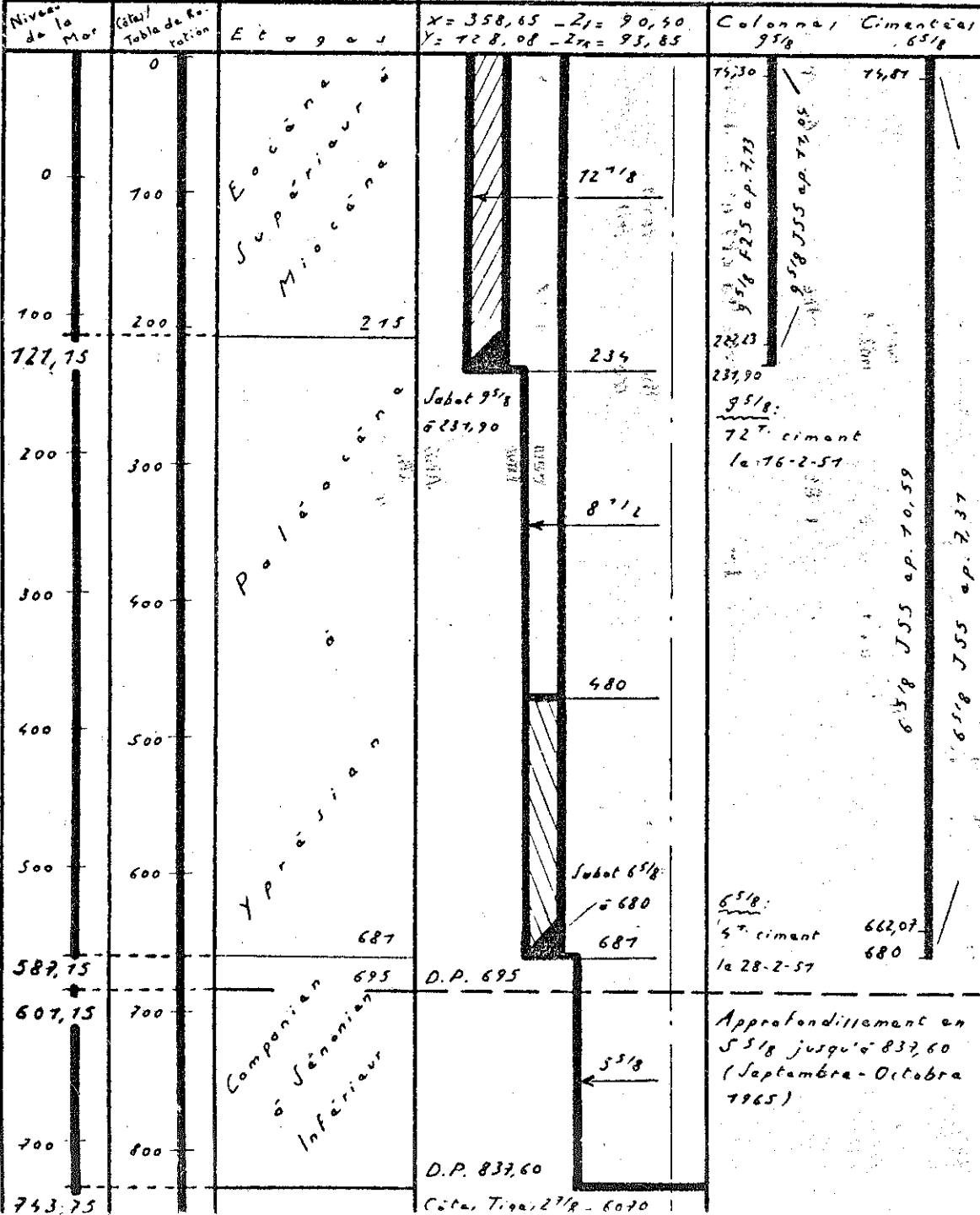
LA 18 - ABANDON DU PUIITS

- . Pompé  $16 \text{ m}^3$  de saumure  $d = 1,10$
- . Monté un obturateur
- . Commencé descente tiges  $2\text{''}7/8$

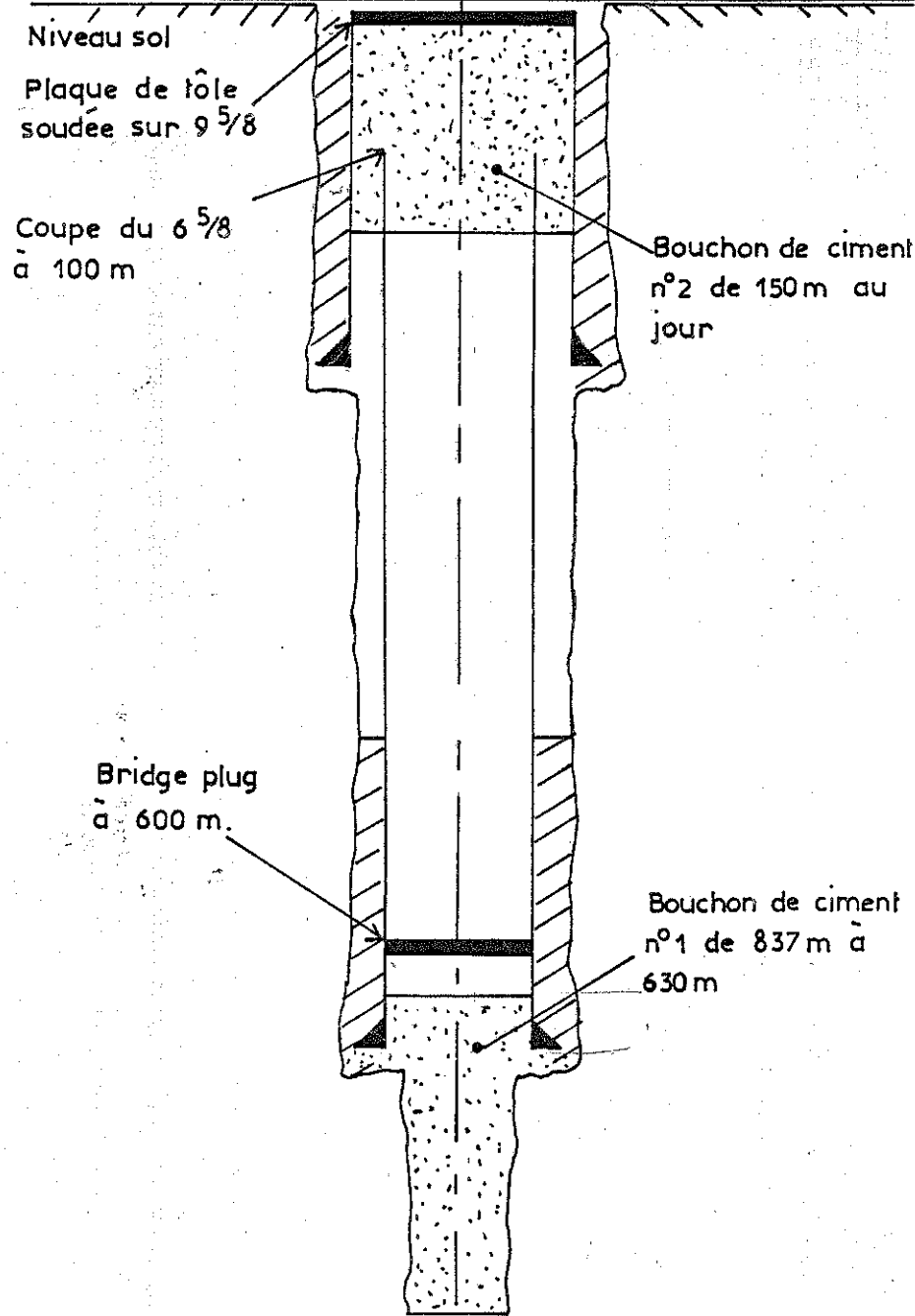
# COUPE GÉOLOGIQUE

# COUPE TECHNIQUE

# LA 18



## ETAT DU Puits APRES ABANDON

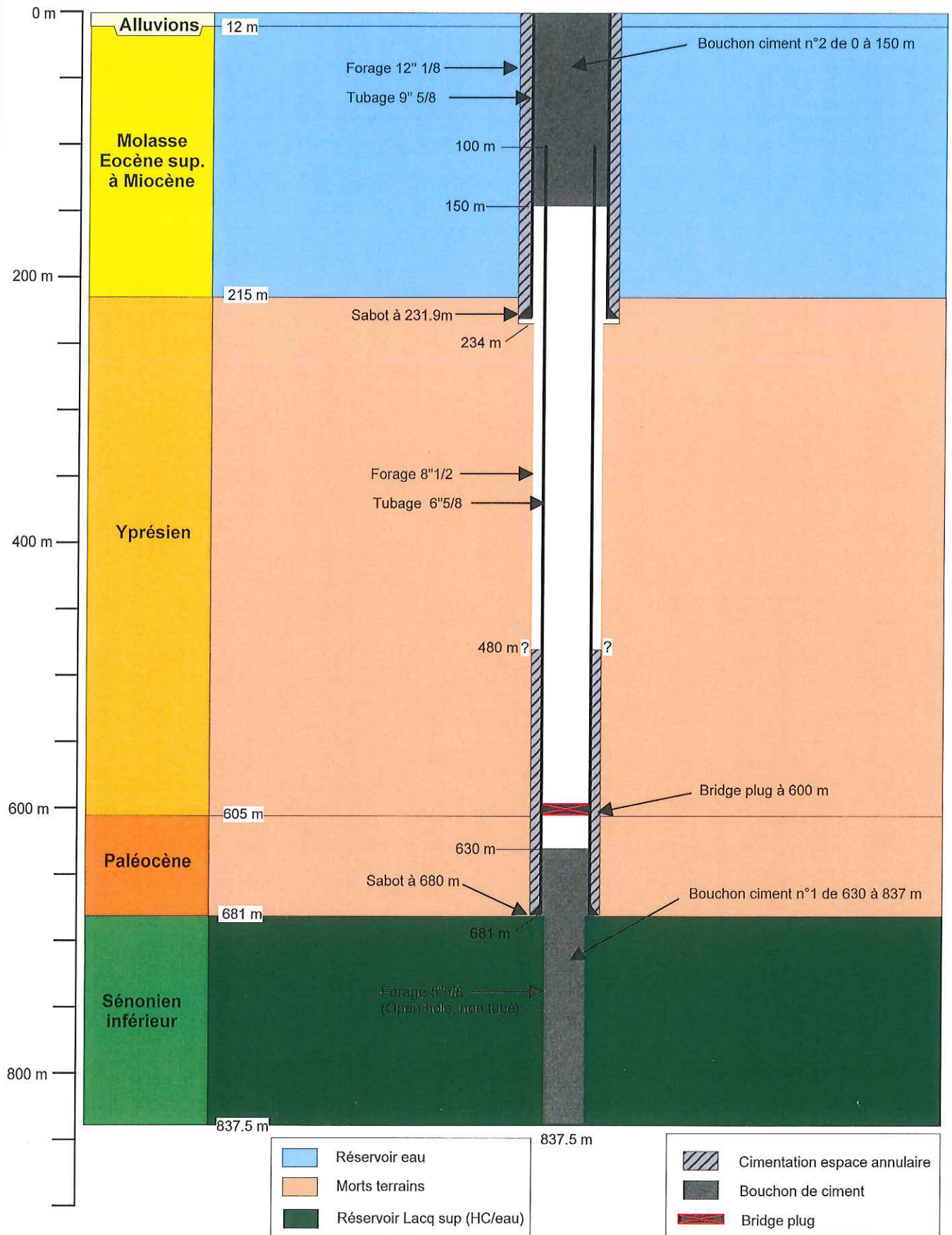


# **Annexe E**

## **Coupe technique du puits**

# LA018

## Coupe théorique du puits après bouchage



# **Annexe F**

## **Photographies aériennes historiques**

Reportage photographies aériennes – LA018

1948



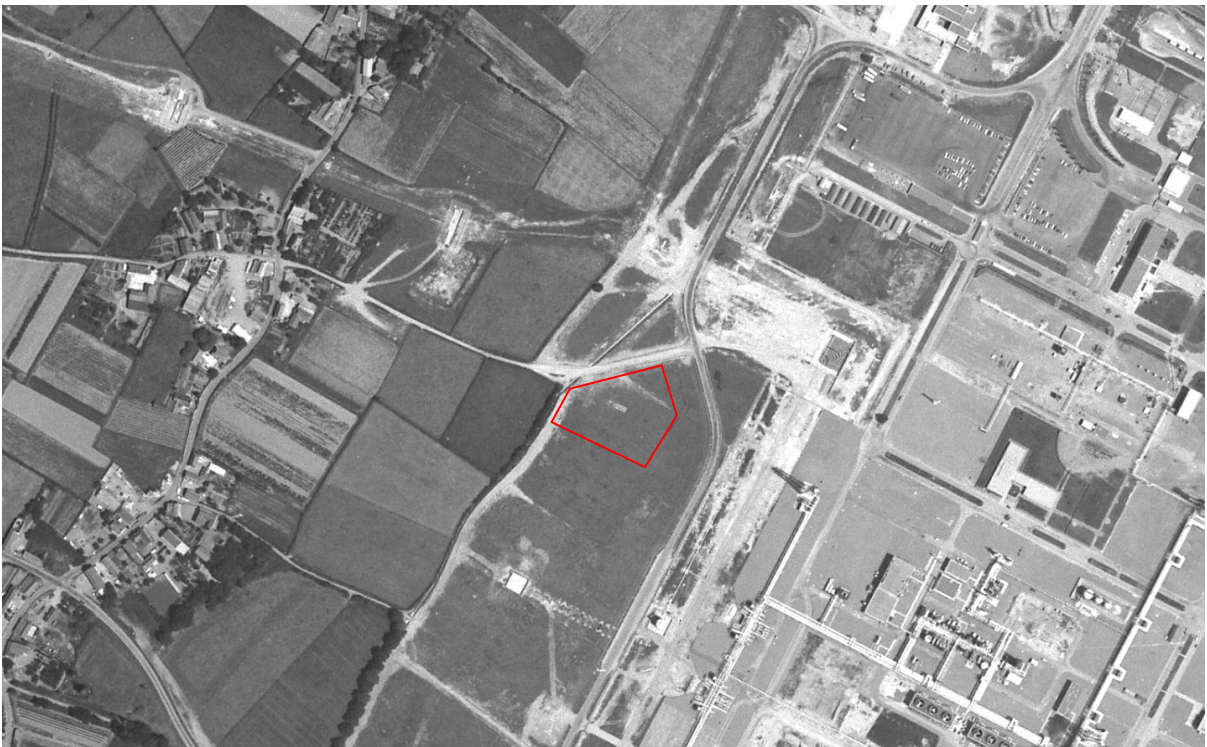
1955



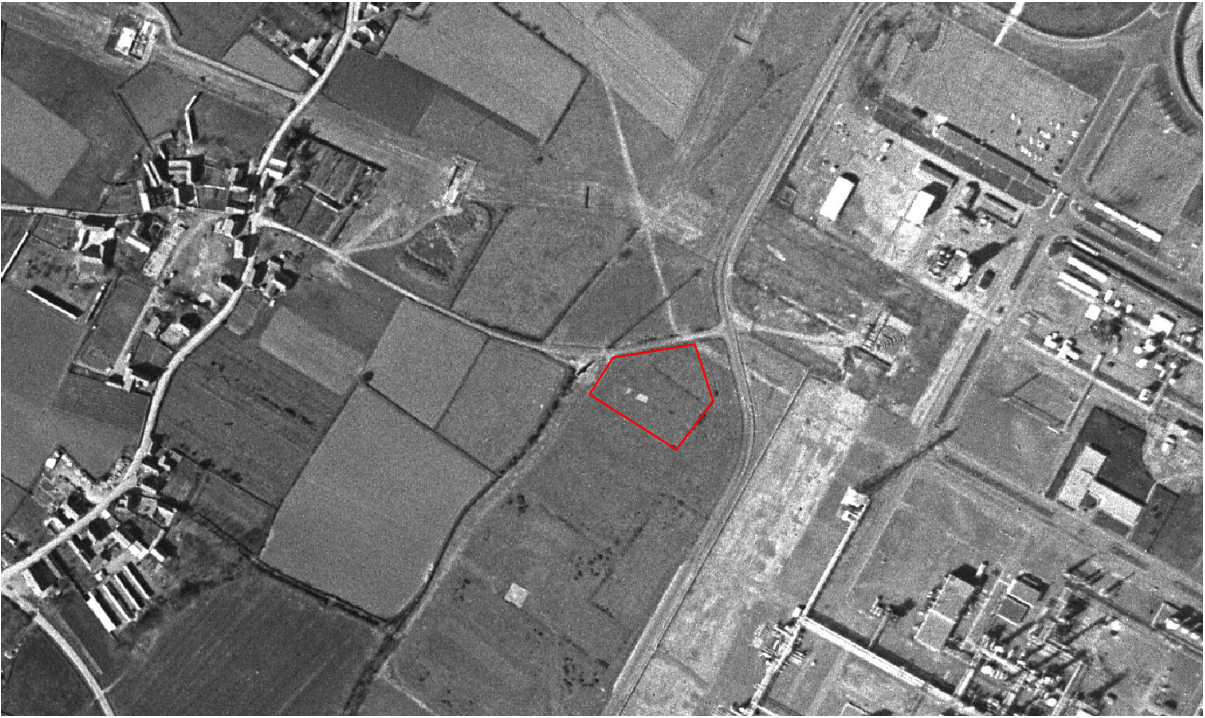
1957



1960



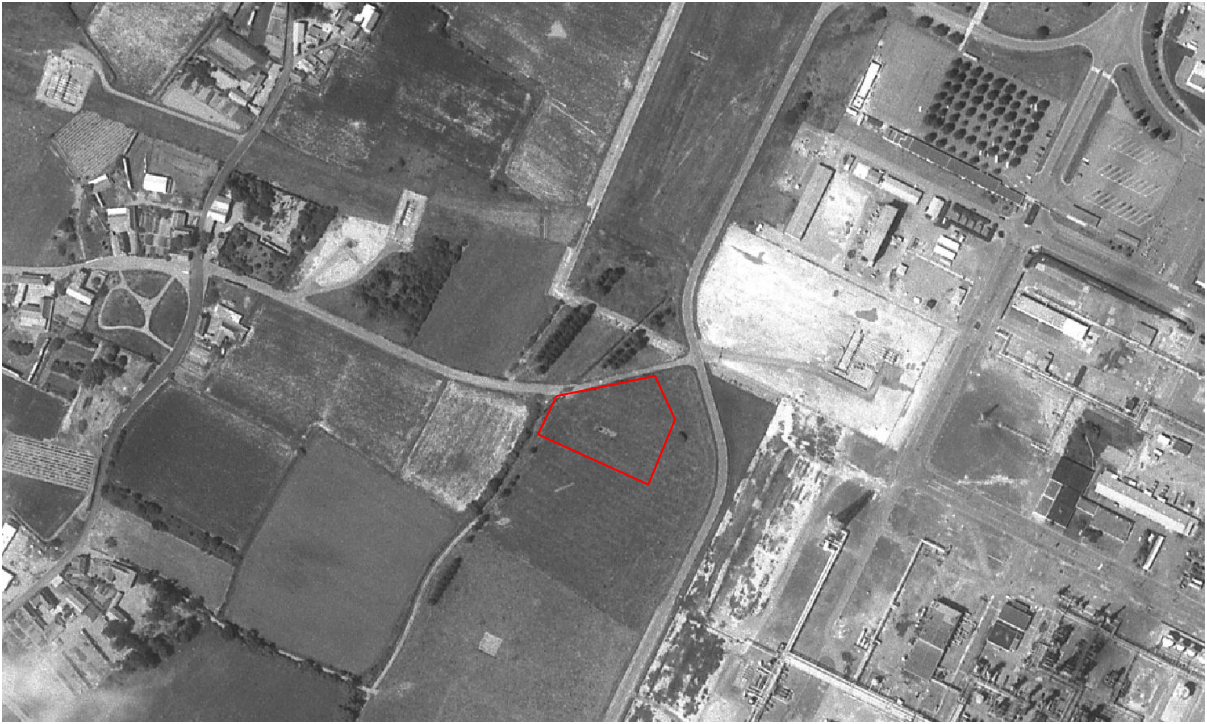
1965



1968



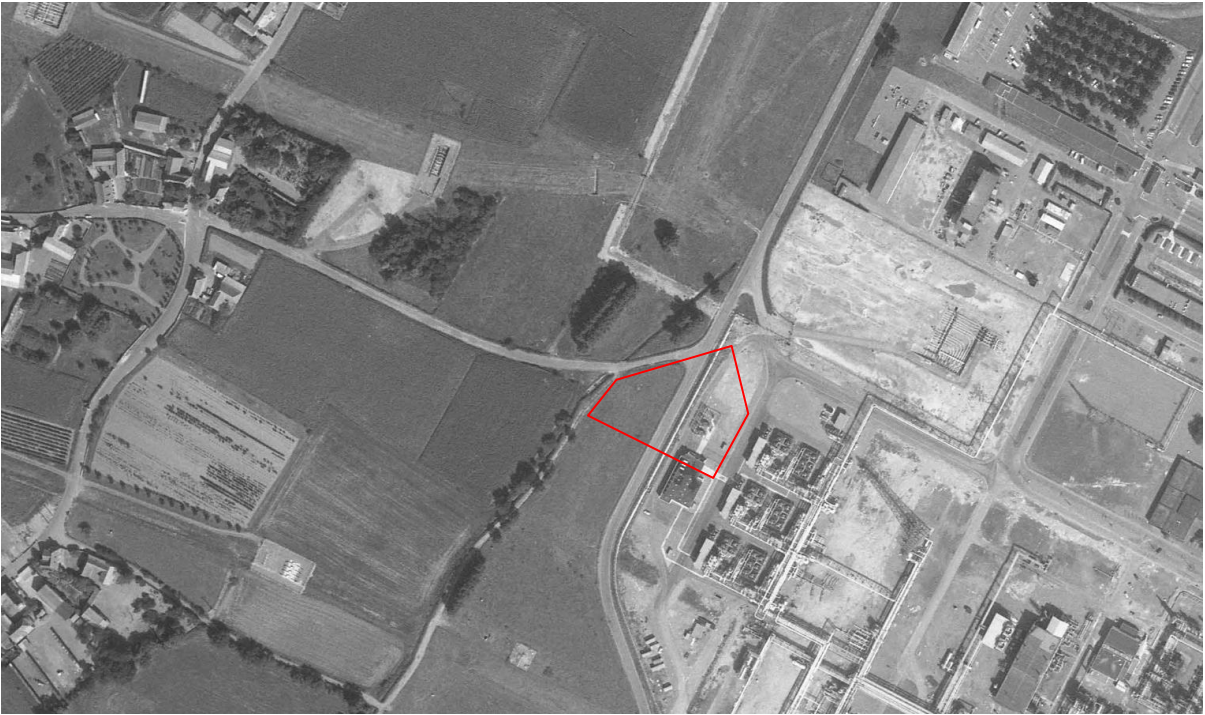
1977



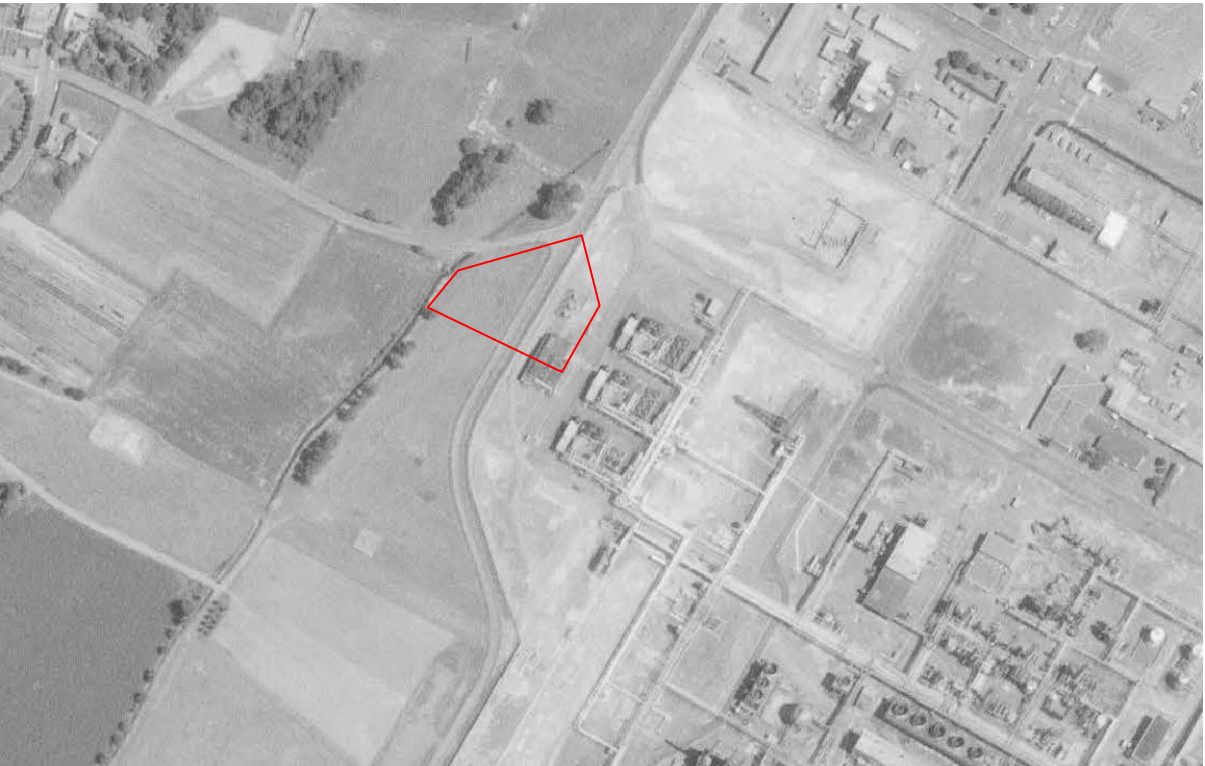
1980



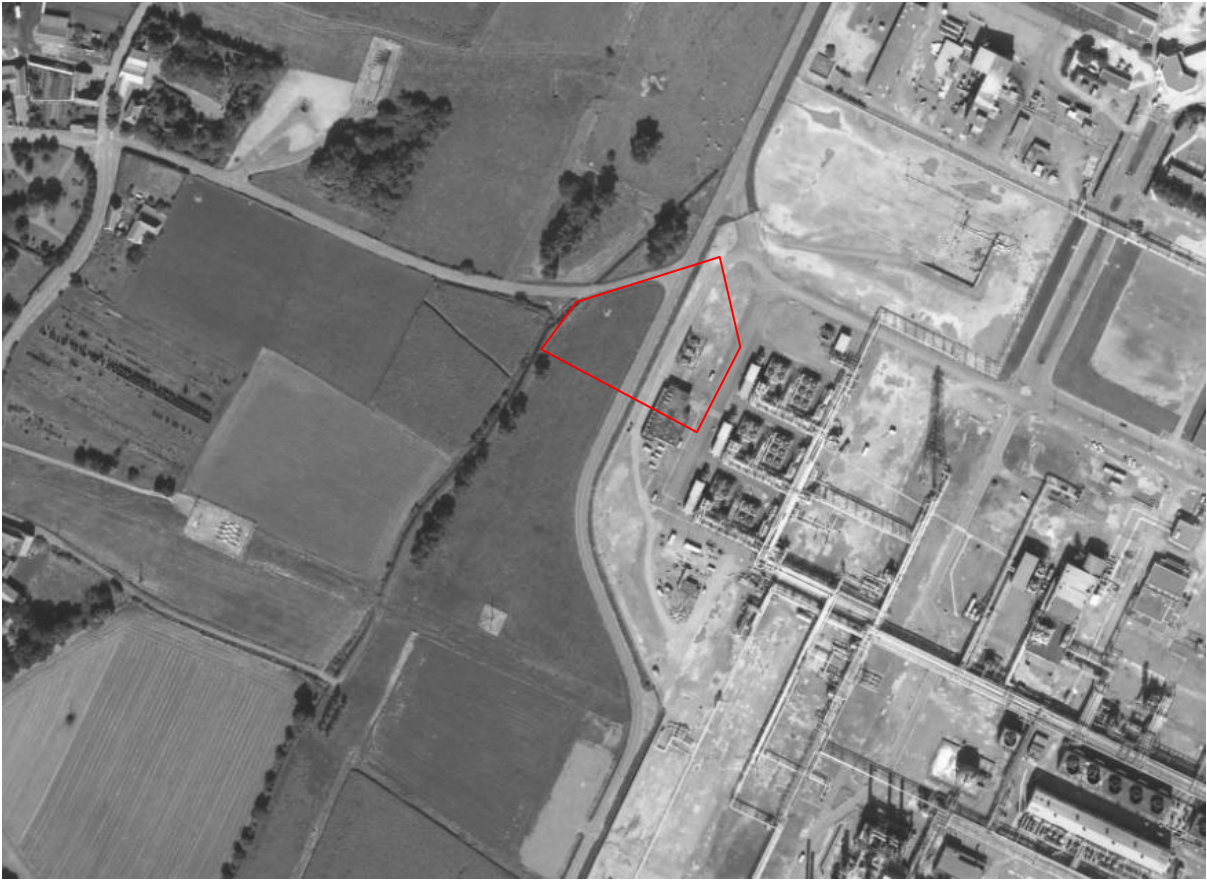
1982



1988



1992



1998



2004



2014



# **Annexe G**

## **Reportage photographique**

## Reportage photographique LACQ-18



Photo 1 : Vue de l'emplacement de la sonde avec l'UDL en arrière plan



Photo 2 : Vue vers le sud-ouest avec le ruisseau Laumette à droite

